



Réseau des acteurs EAU EN MONTAGNE

Lettre d'information n°5

Avril 2016

VIE DU RESEAU

A vos agendas !

3eme journée technique d'échange du Réseau

Le 24 juin 2016, à la Muraz (74)

Thème : Gestion concertée de la ressource en eau à l'échelle des massifs : Outils et démarches partenariales

Date : 24 juin 2016

Lieu : La Muraz (74)

Objectifs de la journée : Repartir avec un socle de connaissances et d'informations sur :

o La notion de gestion concertée de l'eau,
o Les outils de gestion concertée existants (tour d'horizon des outils contractuels existants, exemples de démarches partenariales) :

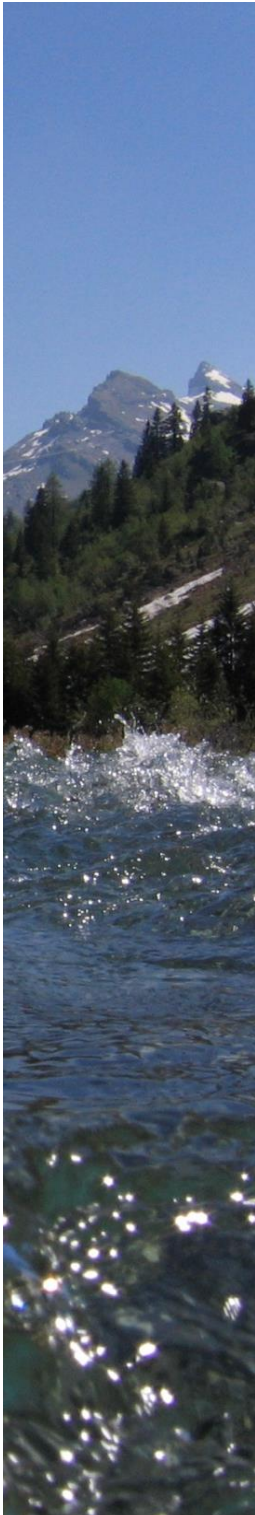
- intérêt et objectifs poursuivis,
- modalités de mise en œuvre,
- étapes clés,
- coûts et financements associés,
- bilan technique et financier, analyse critique.

Principe des échanges : Plusieurs massifs se sont déjà engagés dans des actions partenariales de gestion de la ressource en eau.

Ces retours d'expériences serviront de base aux discussions et échanges de la journée.

Public cible : Organismes gestionnaires de bassins versants, collectivités locales (techniciens et élus locaux), bureaux d'études spécialisés en hydrologie, gestionnaires de domaines skiables, et aménageurs, entreprises privées (fourniture de matériel d'observation et de mesures hydrométéorologiques...), chercheurs et universitaires.

[Lien vers le programme de la journée](#)





Etudes menées sur les territoires

Développer des démarches participatives en matière de Gestion de l'eau

Le SMRD ([Syndicat Mixte de la Rivière Drôme](#)) et l'Irstea (Institut national de recherche en sciences et technologies pour l'environnement et l'agriculture) ont été retenus dans le cadre d'un projet européen Interreg Espace Alpin visant à développer des démarches participatives en matière de gestion de l'eau.



Le projet SPARE : Terrain d'étude de la ZABR (Zone Atelier Bassin du Rhône), les recherches sur le bassin versant de la Drôme sont nombreuses depuis quelques décennies. Le partenariat entre l'Irstea et le Syndicat Mixte de la Rivière Drôme va se poursuivre avec le [projet SPARE](#) (Strategic Planning for Alpine River Ecosystems), regroupant 9 partenaires de 5 pays de l'arc alpin. Ce projet vise à mieux articuler les besoins humains avec la protection des écosystèmes aquatiques. Il souhaite montrer comment les approches stratégiques de protection et de gestion des rivières peuvent être améliorées en dépassant les clivages disciplinaires et les frontières administratives. Il promeut une plus grande prise de conscience des services fournis par les rivières alpines, mais aussi de leurs vulnérabilités.

Application à l'échelle du SAGE de la Drôme : La proposition des partenaires français porte notamment sur la participation de la population à la gestion locale de l'eau, et plus précisément à la prochaine révision du SAGE (Schéma d'Aménagement et de Gestion des Eaux) Drôme. En effet, ce premier SAGE de France a déjà montré l'intérêt d'un outil de dialogue entre usagers, élus et services de l'Etat. Les enjeux du territoire ayant évolué, le projet SPARE sera l'occasion de faire le point sur les nouvelles attentes en matière de gestion de l'eau, en associant l'ensemble de la population.

Méthodologie : Il est proposé de développer des démarches participatives grand public à l'échelle du bassin versant de la Drôme et de croiser les expériences avec nos partenaires de l'arc alpin. Maintenant que la qualité de l'eau est retrouvée et que les problèmes quantitatifs sont en passe d'être réglés, que souhaite la population pour la rivière Drôme ? Réponses fin 2018 !

Calendrier : Le projet SPARE s'étend de décembre 2015 à décembre 2018 et est cofinancé par le Fond Européen de Développement Régional par le biais du programme Interreg Espace Alpin.

Pour plus d'informations, [s'inscrire à la lettre d'information trimestrielle](#)

Contacts : Chrystel FERMOND, Animatrice du SAGE au SMRD : c.fermond@smrd.org

Claire EME, Animatrice du projet SPARE au SMRD : c.eme@smrd.org

Sabine GIRARD et Nils FERRAND, Irstea : sabine.girard@irstea.fr ; nils.ferrand@irstea.fr



Lancement opérationnel de la plateforme RHYTMME : un service internet disponible depuis janvier 2016 pour anticiper et surveiller les aléas liés aux fortes pluies en montagne et en zone méditerranéenne

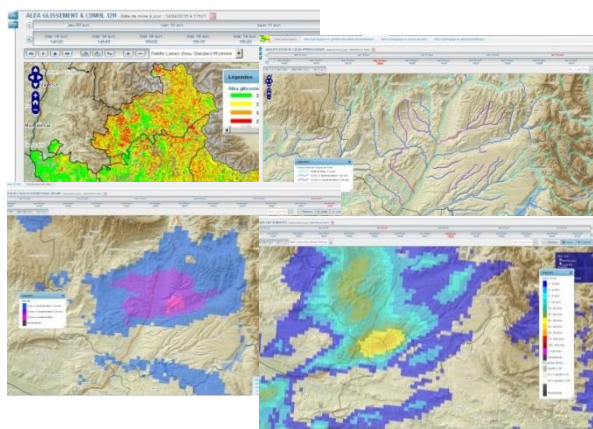
Depuis le début de l'année, les collectivités locales et les services de l'État du Var et des Hautes-Alpes peuvent consulter gratuitement une plateforme internet pour le suivi et la surveillance en temps réel des aléas naturels provoqués par les fortes pluies. Ils ont pu participer à des journées de découverte de l'outil et de formation à son utilisation. Cette plateforme sera mise en œuvre dans les autres départements de la région Provence-Alpes-Côte d'Azur dans les mois qui viennent.



Crue soudaine, juin 2010, Trans-en-Provence, source : Irstea

La quasi-totalité des communes de la région PACA sont touchées par les aléas naturels liés aux fortes pluies : inondations, laves torrentielles et mouvements de terrain. Celles des Hautes-Alpes et du Var ont à présent accès à une plateforme internet de services d'aide à la gestion de ces aléas naturels. Cette plateforme affiche en temps réel des cartes pour notamment anticiper et surveiller les pluies intenses et les crues soudaines associées. Elle a été élaborée dans le cadre du projet RHYTMME (Risques hydrométéorologiques en territoires de montagnes et méditerranéens), porté par Irstea et Météo-France et financé par la Région Provence-Alpes-Côte d'Azur, le Ministère en charge de l'Environnement et l'Union Européenne.

Destinée à l'ensemble des collectivités locales et services de l'état en charge de la gestion des risques en PACA, son accès est gratuit grâce à une prise en charge d'une partie des frais de fonctionnement par la Région Provence-Alpes-Côte d'Azur. Des journées de formation, organisées par la DREAL PACA, en lien avec les DDT et DDTM concernées, sont proposées pour accompagner sa prise en main. Les premières ont eu lieu les 7 janvier et 8 mars à Gap, le 28 janvier à Briançon et le 1er mars à Toulon. Elles ont rassemblé au total plus d'une centaine de participants qui ont découvert le service grâce notamment à des témoignages d'utilisateurs, ainsi qu'à une séance pratique de manipulation de l'outil. De nouvelles sessions sont en cours de préparation pour poursuivre le déploiement de la méthode sur le département du Var (avec une journée de formation à Grimaud le 3 mai) puis celui des Bouches-du-Rhône avant l'été et les autres départements de la Région d'ici 2017.



Captures d'écran de la plateforme RHYTMME, source : Irstea

Contact : catherine.fouchier@irstea.fr



Région
Provence
Alpes
Côte d'Azur



Analyse hydrologique pastorale et environnementale du lac du Charvin, sources du Fier

La commune de Manigod se préoccupe de l'alimentation en eau du lac du Charvin et du haut bassin du Fier. Elle a souhaité étudier le contexte hydrologique en lien avec l'activité pastorale, le tourisme estival, la pêche et la biodiversité (site Natura 2000).



Le lac du Charvin, situé à 2000 m d'altitude dans le massif des Aravis, tient son nom de la montagne du même nom. Alertée sur la baisse estivale importante du niveau du lac, la Commune de Manigod a souhaité faire réaliser une étude de l'alimentation du plan d'eau et des sources à l'aval qui alimentent les alpages et constituent les sources du Fier. Les alpages sont occupés par le GAEC de l'Aulp d'en Haut (Famille AVETTAND-FENOEL), qui y conduit deux troupeaux laitiers : bovin et caprin et un troupeau allaitant ovin. L'ensemble du site, accessible par un sentier, est fréquenté tant par les habitants de proximité que par de nombreux estivants.

La recherche des données géologiques sur le site, l'enquête auprès des exploitants, et l'analyse hydrologique des sources ont été confiées par la Commune à la Société d'Economie Alpestre de la Haute-Savoie et au bureau d'étude Hydro-Terre. Une expertise environnementale a été sollicitée auprès du Conservatoire d'espaces naturels de Haute-Savoie, Asters. La mission fait l'objet de l'aide du Conseil départemental (Schéma des Espaces Naturels Sensibles) et de la Région (Plan Pastoral Territorial Fier Aravis), porté par la Communauté de communes des Vallées de Thônes.

Après une saison 2015 très intéressante par ses contrastes météorologiques, les conclusions conduisent à deux orientations : d'une part des préconisations pastorales pour la préservation de la qualité de la ressource, et d'autre part une proposition d'aménagement de l'exutoire du lac, permettant à la fois le maintien d'un niveau haut du plan d'eau, tout en poursuivant l'alimentation des sources à l'aval.

L'attention portée par la collectivité sur le fonctionnement hydrologique de ce haut bassin versant en lien avec l'activité pastorale, le tourisme estival, la pêche et la biodiversité est en cohérence avec les orientations du contrat de Bassin Fier et lac d'Annecy, et devrait permettre l'inscription d'un programme de réalisations dans ce sens.

Contact : Antoine ROUILLON Directeur Société d'Economie Alpestre de la Haute-Savoie, 04 50 88 37 74, sea74@echoalp.com



Avec le soutien de :



Auvergne – Rhône-Alpes





Projets de recherche

Analyse et simulation de la gestion de la neige dans les domaines skiables

Irstea Grenoble (DTM) et le Centre d'Etudes de la Neige (Météo-France/CNRS) travaillent ensemble au développement d'un outil de modélisation des conditions d'enneigement dans les domaines skiables français.

L'activité économique des vallées de montagnes françaises dépend en grande partie des domaines skiables dont l'attraction majeure reste le ski (70% des visiteurs pratiquants en 2012), loin devant la raquette à neige (15% des visiteurs). Les opérateurs de domaines skiables mettent par conséquent en place des méthodes de plus en plus professionnelles de gestion de la neige pour garantir d'une part des conditions de ski confortables et sûres pour les skieurs (grâce au damage) et, d'autre part une activité du domaine de décembre à avril, en dépit de la variabilité naturelle (et ce grâce à la neige de culture). Ces deux méthodes sont aujourd'hui utilisées par une grande majorité de domaines skiables et modifient significativement l'état du manteau neigeux. La neige de culture connaît actuellement un fort développement : 32% des surfaces de pistes seraient aujourd'hui équipées contre 20% en 2009 et près de 45% en 2020 (voir références). Par conséquent plusieurs questions peuvent se poser : Quel est l'impact de l'usage de ces méthodes sur l'évolution saisonnière du manteau neigeux ? Peut-on simuler les conditions d'enneigement sur pistes en prenant en compte ces méthodes ?

Nos travaux se basent sur des approches physiques et socio-économiques de la gestion de la neige pour le développement d'une modélisation réaliste et pertinente. Des observations in-situ sont également réalisées dans quatre stations partenaires (Autrans, Les 2 Alpes, Chamrousse et Tignes). Les premiers travaux suggèrent que l'impact du damage sur les propriétés de neige peut être modélisé : homogénéisation des couches de neige, augmentation significative de la densité, stabilisation des propriétés dans le temps, allongement de la durée d'enneigement. Le modèle prend également en compte les propriétés observées de la neige de culture (grains quasi sphériques de 0.3 mm de diamètre environ) ainsi que les pratiques professionnelles de production (températures seuils, débits employés, schéma calendaire, etc.). Les résultats issus de ces simulations peuvent ensuite être croisés avec des données géographiques pour chaque domaine skiable (massif, altitude, pente, orientation) pour tenir compte de ses spécificités.



© Pierre Spandre

La principale source d'incertitudes réside actuellement dans le procédé de production de neige dont les facteurs de perte sont encore mal compris (évaporation, sublimation, suspension et entraînement par le vent, etc.). Ces travaux ouvrent deux perspectives sur lesquelles nous travaillons actuellement : dans quelle mesure la gestion de la neige améliore-t-elle les conditions d'enneigement pour la pratique du ski et permet-elle en particulier de pallier aux déficits ponctuels de neige ? Quelle est la viabilité de l'enneigement dans les domaines skiables français actuellement et dans un futur proche (2050-2100) ?

Références :

François H., Morin S., Lafaysse M., George-Marcelpoil E., 2014.- « Crossing numerical simulations of snow conditions with a spatially-resolved socio-economic database of ski resorts: A proof of concept in the French Alps ». Cold Regions Science and Technology, Vol. 108, pp. 98-112, doi 10.1016/j.coldregions.2014.08.005.

Spandre, P., François, H., Morin, S., George-Marcelpoil, E., 2015. Dynamique de la neige de culture dans les Alpes Françaises : Contexte climatique et état des lieux. Journal of Alpine Research | Revue de géographie alpine. rga.revues.org/2840

Spandre, P., Morin, S., Lafaysse, M., George-Marcelpoil, E., François, H., Lejeune, Y., 2016. Integration of snow management in a detailed snowpack model. Cold Regions Science and Technology. doi: 10.1016/j.coldregions.2016.01.002.

Contact : Pierre Spandre – Doctorant à Irstea et au Centre d'Etudes de la Neige pierre.spandre@irstea.fr



COMMUNAUTÉS
DE RECHERCHE
ACADÉMIQUE
RhôneAlpes





Presse/publications/médias

Quel impact positif l'eau peut-elle avoir sur le changement climatique ?

L'eau, ressource vitale pour l'homme et les écosystèmes, se trouve menacée dans sa qualité et son accessibilité par le changement global. La plupart des écosystèmes qui contribuent au cycle de l'eau ont été détruits ou détériorés, et le changement climatique va exacerber les menaces d'origine humaine qui pèsent déjà sur les fonctionnalités de l'eau.

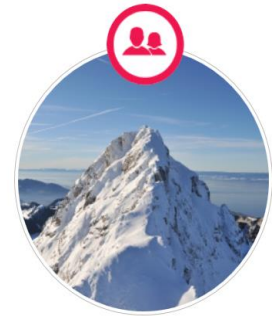
Néanmoins, face au changement global, l'eau, une des premières ressources impactées, fait aussi partie de la solution à la lutte contre ce phénomène.

Une synthèse des connaissances sur le lien entre l'eau et le climat a été rédigée par un groupe d'experts internationaux.

[Télécharger le document](#)

Pour comprendre le lien entre l'eau et le climat et découvrir les initiatives et engagements d'evian, vous pouvez aussi visualiser l'abstract fournit dans le lien suivant.

[Télécharger le document](#)



Découvrir evian

L'impact positif de l'eau sur le changement climatique



Contact : Patrick Lachassagne, Water Institute by Evian, Evian Volvic World, Patrick.LACHASSAGNE@danone.com

« La Rivière m'a dit... » : Un outil de sensibilisation pour découvrir et protéger les milieux aquatiques

Sécheresse, inondations, pollutions ou destruction de milieux naturels, la thématique de l'eau est généralement abordée dans les médias à l'occasion d'épisodes malheureux. Et pourtant rivières et fleuves sont des écosystèmes étonnants qui méritent d'être mis en lumière différemment. C'est pourquoi la FRAPNA a réédité en 2015 le kit pédagogique « La Rivière m'a dit... », en l'enrichissant de nouveautés. Cet outil de vulgarisation grand public aborde aussi bien l'imaginaire collectif autour des fleuves, la biodiversité liée à ces milieux, leur fonctionnement, que les services rendus aux sociétés par les cours d'eau et les zones humides.



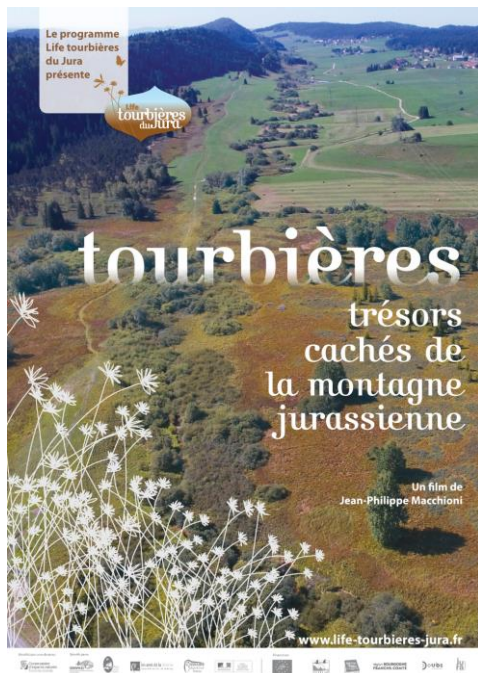
Il s'agit d'un outil clé en main qui permet aux animateurs, éducateurs, © FRAPNA 2015 - "La Rivière m'a dit..." enseignants et parents d'organiser des sorties au bord de l'eau. Simple d'utilisation, il s'adapte aux publics, contextes locaux et envies des participants, toujours avec l'objectif de les motiver à découvrir le cours d'eau proche de chez eux. Il se présente sous la forme d'un coffret contenant un livret qui apporte des connaissances théoriques, un carnet de 30 activités ludiques et des outils d'animations (clés de détermination, planches d'identification, CD, jeux et des bonus). « La Rivière m'a dit... » a été créé par la FRAPNA avec la participation de FNE et avec le soutien financier des agences de l'eau Rhône Méditerranée Corse et Loire Bretagne, de la Région Rhône-Alpes et de la Compagnie Nationale du Rhône.

Commande auprès de la FRAPNA : 35€ (hors frais de port) : <http://www.frapna.org/commander>

Contact : FRAPNA Savoie- 26 passage Sébastien Charléty - 73000 Chambéry - frapna-savoie@frapna.org - 04 79 85 31 79



« Tourbières, trésors cachés de la montagne jurassienne »



Réalisé par Jean-Philippe Macchioni dans le cadre du programme Life tourbières du Jura, le film « Tourbières, trésors cachés de la montagne jurassienne » invite le grand public à partir à la rencontre de ce patrimoine naturel si précieux. De magnifiques images commentées vous transportent au cœur de ces milieux sensibles où se développent une flore et une faune spécifiques en fonction des saisons. Cette belle histoire de 24 minutes est complétée par 7 bonus thématiques de quelques minutes chacun (plantes carnivores, sphaignes, conte, travaux du programme Life, exploitation de la tourbe, etc.).

Cet outil sera diffusé largement auprès des acteurs du territoire (écoles, médiathèques, structures d'éducation à l'environnement, etc.) et projeté lors de conférences ou colloques.

[Visionner le film et les bonus](#) (Disponible aussi en DVD sur demande auprès du Conservatoire d'espaces naturels de Franche-Comté).

Contact : Emilie Calvar, Coordinatrice du programme Life tourbières du Jura, emilie.calvar@cen-franche-comte.org



Vous êtes de plus en plus nombreux à nous faire part de vos retours d'expériences, projets de recherche en cours, séminaires, formations, publications et articles de presse... Merci ! Pour continuer sur cette lancée :

Un contact

Aude SOUREILLAT, Animatrice du réseau des acteurs de l'eau en montagne

aude.soureillat@asters.asso.fr

04-50-66-91-95



Climat

Grands lacs alpins : augmentation des températures du lac du Bourget

Par l'Observatoire savoyard du changement climatique (OSCC, MDP73)

L'augmentation de la température de l'air depuis les années 80 se répercute sur celle de l'eau de surface des grands lacs alpins, soit un réchauffement de plus de 1°C en 30 ans.

Avec la douceur de l'hiver 2015/2016, nous sommes en présence d'une succession d'hivers chauds dont les conséquences sur les écosystèmes lacustres (notamment en lien avec le retournement hivernal de l'eau des lacs et la ré-oxygénation des fonds) devront être analysées avec soin pour déterminer la marche en suivre en matière d'adaptation aux impacts du changement climatique.

Dans cette note, seuls les indicateurs concernant le lac du Bourget sont présentés mais ces résultats peuvent s'extrapoler aux autres grands lacs alpins.

[Plus d'infos](#)

Bilan climatique de l'hiver 2015/2016

Par l'Observatoire savoyard du changement climatique (OSCC, MDP73)

La température moyenne de l'hiver 2015/2016 est supérieure de 3.4°C à la normale 1961/1990 (climat passé) et de 2.7°C à la normale 1981/2010 (climat actuel). La tendance au réchauffement hivernal depuis 1959 atteint ainsi une nouvelle valeur record de +1.9°C sur les Alpes du nord.

Le mois de décembre, très sec et très chaud, a contrasté avec les mois de janvier et février, très humides. Ainsi, l'enneigement a été quasi nul sur l'avant-saison, provoquant un Noël sans neige (15 cas environ depuis 1959 dont 2/3 après 1987). Mais l'enneigement de l'avant-saison est bien le plus bas depuis 1959 ! Situation toute différente sur la pleine saison, très arrosée et donc enregistrant de bons cumuls de neige. Mais ce sont ici des températures élevées qui ont joué les troubles fêtes. A basse et moyenne altitude, la limite pluie-neige a fait le yo-yo sous 1500m et s'est parfois étendue jusqu'à 2000m, et les périodes de redoux ont provoqué une fonte accélérée ne permettant pas de maintenir la neige fraîchement tombée. En plus haute altitude, le manteau neigeux, bien que conséquent, a eu des difficultés à se stabiliser.

[Plus d'infos](#)



Gouvernance

Organisation des compétences locales de l'eau

Gestion des milieux aquatiques, prévention des inondations, transfert de compétences en matière d'eau potable et d'assainissement ... l'ensemble des enjeux relatifs au domaine de l'eau va grandement évoluer au cours des prochaines années. Dans le but de favoriser « la cohérence hydrographique, le renforcement des solidarités financières et territoriales et la gestion durable des équipements structurants du territoire », l'arrêté SOCLE est paru fin janvier 2016.

L'arrêté du 20 janvier 2016 modifiant l'arrêté du 17 mars 2006 relatif au contenu des schémas directeurs d'aménagement et de gestion des eaux (SDAGE) fixe la **réalisation d'une stratégie d'organisation des compétences locales de l'eau (SOCLE) d'ici le 31 décembre 2017**. Cela va notamment de pair avec la mise en œuvre de la future compétence de gestion des milieux aquatiques et de prévention des inondations (Gemapi). L'objectif est d'anticiper les transferts de compétences en procédant à un descriptif rationnel de la répartition, entre les collectivités et leurs groupements, de leurs missions dans le secteur de l'eau à l'échelle d'un bassin versant, dans le cadre de la Gemapi ou non.

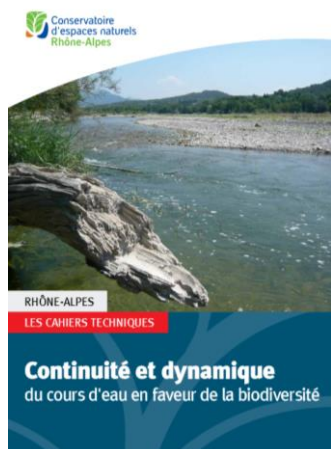
[Consulter l'arrêté](#)



Cours d'eau

Continuité et dynamique du cours d'eau en faveur de la biodiversité

Les cahiers techniques du CEN Rhône-Alpes



Les continuités écologiques sont au cœur des préoccupations environnementales, avec le développement de nouvelles politiques sur la trame verte et bleue et une prise en compte dans les documents de planification. Cet ouvrage rassemble des expériences et analyses qui préoccupent les gestionnaires de cours d'eau et de leurs abords.

Ce cahier technique s'appuie sur des retours d'expériences et apporte à chacun les moyens de faire mieux en matière de préservation et de gestion des fonctionnalités des cours d'eau. Il était nécessaire d'apporter non seulement une perception du cours d'eau qui dépasse sa simple dimension longitudinale, mettant en évidence son espace de bon fonctionnement et l'importance des moindres touches de nature, mais aussi de montrer la prise en compte de la biodiversité, effective à différentes échelles, à travers des retours d'expériences.

Sortie de l'ouvrage « Pour saluer le Rhône »

Jacques Bethemont, Jean-Paul Bravard

Les géographes Jacques Bethemont et Jean-Paul Bravard dressent dans cet ouvrage un état des lieux scientifique et culturel du Rhône. Spécialistes des fleuves en général et du Rhône en particulier, ils livrent ici un ensemble de connaissances acquises tout au long de leurs carrières, entièrement placées sous le signe de l'eau. Une très riche iconographie a été réunie, mêlant archives et documents contemporains. Plus de 300 illustrations : cartes anciennes, gravures, figures et photographies inédites rendent hommage à l'un des plus puissants fleuves d'Europe et font de cette publication un ouvrage de référence sur le Rhône.

[Plus d'infos](#)

Quelles rivières pour demain ?

Réflexions sur l'écologie et la restauration des cours d'eau

Christian Lévêque

L'histoire nous montre que nos relations aux rivières ont changé, et ce livre en explore de multiples aspects. L'auteur sait qu'il n'y a ni « équilibre », ni retour en arrière possible. La gestion des rivières doit donc s'inscrire dans une démarche prospective et adaptative pour tenter de concilier le fonctionnement écologique et les attentes des sociétés.

[Plus d'infos](#)



Qualité de l'eau

Rapport sur l'état des eaux du bassin Rhône-Méditerranée-Corse

Ce rapport dresse l'état des eaux superficielles et souterraines des bassins Rhône-Méditerranée et de Corse, tel qu'il peut être constaté au travers des résultats recueillis dans le cadre du programme de surveillance de l'état des eaux.

[Lien vers le document](#)



Bilan de la journée d'échanges « limiter les risques de transferts de produits phytosanitaires d'origine agricole vers les eaux »



Aujourd'hui, la présence de produits phytosanitaires dans les eaux est généralisée. Forte d'un recul de 15 ans sur les teneurs en pesticides dans les eaux du Léman, la CIPEL a mené en 2014 une étude de caractérisation des risques de transferts de produits phytosanitaires d'origine agricole vers les eaux.

Pour avancer ensemble vers la limitation de ces risques dans nos territoires, la CIPEL a organisé une journée d'échanges autour de cet enjeu, tenue à Changins (Nyon, Suisse), le 10 mars 2016. À retenir des échanges de la journée :

- un consensus sur le besoin et l'intérêt des acteurs à communiquer sur les retours d'expérience,
- la nécessité de multiplier et d'approfondir les démarches d'accompagnement des exploitants et de soutenir l'émergence de dynamiques collectives,
- l'intérêt de mieux valoriser les productions plus respectueuses de l'environnement,
- l'enjeu que constitue l'évaluation de l'impact des projets sur la qualité des eaux.

L'ensemble des documents liés à cette rencontre se trouve sur le site internet de la CIPEL.

[Plus d'infos](#)



Eaux pluviales et inondation

Le WikiBarDig pour les barrages et les digues

Dernier né des wikis du Ministère de l'Ecologie : le WikiBarDig. Mise en ligne début août 2015, la plateforme vise à rassembler l'essentiel des informations techniques et scientifiques sur les digues et barrages.

Le WikiBarDig vise à capitaliser et diffuser les savoirs sur les ouvrages hydrauliques. Il existe deux types d'ouvrages : les barrages réservoirs ; et les barrages écrêteurs de crues, de correction en montagne, digues de protection (fluviales, maritimes), digues de canaux... Ces derniers ouvrages participent à la protection contre les inondations par ralentissement dynamique.

[Plus d'infos](#)



Zones humides et lacs de montagne

Nouveau film d'animation de l'Agence de l'eau RMC dédié aux zones humides



Après les films d'animation sur le changement climatique, la Gemapi et sur la continuité des rivières, l'agence de l'eau Rhône Méditerranée Corse complète sa collection avec les zones humides : Zones humides, zones utiles : agissons !

A l'aide de messages simples sur la disparition des zones humides, les services gratuits qu'elles rendent, ce film présente aussi les solutions pour les préserver et appelle à la mobilisation.

[Visionner le film](#)

Retours sur le colloque national « réparer la nature », L'exemple des milieux humides



Organisé par le Conseil départemental du Finistère, le forum des marais atlantiques et l'Agence de l'eau Loire Bretagne, ce colloque rassemblait élus, techniciens, scientifiques, institutionnels, et financeurs pour échanger et partager leurs connaissances et leurs témoignages sur la thématique de la restauration des milieux humides.

Après un rappel sur la perception historique des zones humides, et l'évolution du cadre juridique (du droit à la destruction, à l'obligation de préservation), un tour d'horizon du cadre législatif associé à la préservation et à la restauration des zones humides a été réalisé. La lourdeur administrative des actions de restauration a été dénoncée à plusieurs reprises par des gestionnaires de site.

A travers de nombreux exemples de restaurations de zones humides, et quelques exemples d'évitement (application de la doctrine Eviter-Réduire-Compenser), la problématique de la compensation a également largement été abordée, avec des avis souvent divergents sur les « banques de compensation » : marchandisation de la compensation ? droit à détruire ? ou opportunité de mettre en place des mesures cohérentes (gestion à long terme, sur de grands espaces, assorties d'un suivi environnemental poussé), plutôt que des « mesurètes », souvent peu suivies d'effet ?

De nombreuses méthodes de diagnostic, de suivi et d'évaluation permettent de mesurer l'efficacité des actions de restauration. Certaines méthodes sont encore à l'étude. Le choix de la méthode à employer doit répondre aux questions que se pose le gestionnaire, et à la faisabilité technique et financière de leur mise en œuvre.

Riche de retours d'expériences, de discussions animées avec la salle, ce séminaire a permis également aux participants de discuter à l'occasion de séances café-posters, ou de visionner des films mettant à l'honneur le patrimoine naturel du Finistère. En bref, un séminaire très complet, très ambitieux, et très bien organisé. Les actes seront bientôt disponibles en ligne !



Réseau des acteurs EAU EN MONTAGNE

Une initiative de :



Avec le soutien financier de :



Auto-développement
en montagne



AGENDA EVENEMENTS

Journée d'information et d'échanges sur les zones tampons pour lutter contre les pollutions diffuses

30 mai 2016, Givors (France)

[Plus d'infos](#)

10ème assemblée générale mondiale du réseau international des organismes de bassin (RIOB)

Du 01 au 04 juin 2016, Merida – Yucatan, Mexique

[Plus d'infos](#)

Journée de formation sur la prise en compte des zones humides dans les projets locaux

7 juin 2016, Les Saisies (France)

[Plus d'infos](#)

Espace de bon fonctionnement des cours d'eau : la biodiversité comme indicateur !

11ème Colloque Rivière
6 octobre 2016 au CCSTI la Turbine, Cran Gevrier (France)

[Plus d'infos](#)

43ème Congrès de l'Association Internationale des Hydrogéologues (AIH)

25-29 Septembre 2016
Montpellier, (France)

[Plus d'infos](#)

Contact (contributions) :
Patrick.LACHASSAGNE@da
none.com